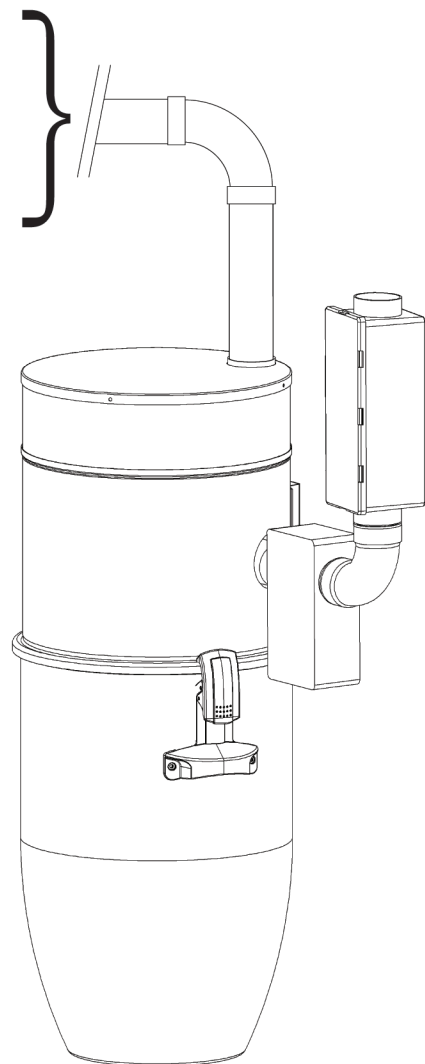
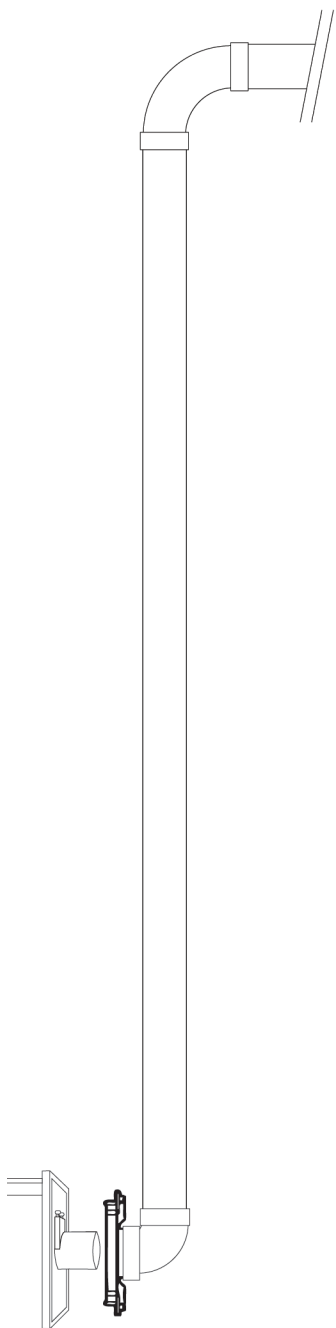


# POKYNY PRO INSTALACI POTRUBÍ SYSTÉMU

CENTRÁLNÍHO VYSÁVÁNÍ



**TENTO SYSTÉM CENTRÁLNÍHO VYSÁVÁNÍ BYL  
VYTVOŘEN SPOLEČNOSTÍ NUERA AIR A VYROBEN ZE  
SPECIÁLNÍCH MATERIÁLŮ PRVOTŘÍDNÍ KVALITY.**

**JE PROTO DŮLEŽITÉ DODRŽOVAT UVEDENÝ  
INSTALAČNÍ POSTUP, ABYSTE MOHLI PLNOHODNOTNĚ  
VYUŽÍVAT VŠECHNY VÝHODY, KTERÉ VÁM NABÍZÍ  
TENTO NOVÝ SYSTÉM.**

# OBSAH

---

<b>BEZPEČNOSTNÍ PRAVIDLA</b> .....	33
PROTIPOŽÁRNÍ OCHRANA .....	33
BEZPEČNOSTNÍ VYBAVENÍ .....	33
NÍZKONAPĚŤOVÉ DÁLKOVÉ OVLÁDÁNÍ .....	33
KONTROLA MOTOROVÉ JEDNOTKY .....	33
<b>PLÁNOVÁNÍ</b> .....	34
SEZNAM POŽADOVANÉHO NÁŘADÍ .....	34
VOLBA UMÍSTĚNÍ MOTOROVÉ JEDNOTKY .....	34
VOLBA DÉLKY HADICE .....	34
UMÍSTĚNÍ SACÍCH ZÁSUVK	34
GARÁŽ	
POTRUBÍ .....	35
<b>VŠEOBECNÉ INFORMACE TÝKAJÍCÍ SE INSTALACE</b> .....	35
MĚŘENÍ, ŘEZÁNÍ A MONTÁŽ .....	35
LEPIDLO .....	35
NÍZKONAPĚŤOVÉ DÁLKOVÉ OVLÁDÁNÍ .....	36
<i>NÍZKONAPĚŤOVÉ KABELY V PLÁŠTI (INSTALAČNÍ TRUBCE – HUSÍ KRK)</i>	
SOUČÁSTI BĚŽNĚ DODÁVANÉ V INSTALAČNÍCH SADÁCH .....	36
DALŠÍ SOUČÁSTI, JEŽ JSOU K DISPOZICI .....	37
JE NEZBYTNÉ IZOLOVAT POTRUBNÍ SÍŤ SYSTÉMU CENTRÁLNÍHO VYSÁVÁNÍ? .....	37
<b>VŠEOBECNÉ INSTALAČNÍ POSTUPY</b> .....	37
INSTALACE SACÍ ZÁSUVKY .....	37
<i>U PŘÍČKOVÉ STĚNY (POKUD JE PROSTOR UVNITŘ STĚNY DOSTATEČNÝ)</i>	
<b>DODATEČNÉ INFORMACE</b> .....	38
PODTLAKOVÁ ZKOUŠKA .....	38
<i>NA PODLAŽE; MÍSTA SE SNADNOU INSTALACÍ; U NOVOSTAVBY; U DOMŮ BEZ PŮDY NEBO S BETONOVOU DESKOU</i>	
ČIŠTĚNÍ A ÚDRŽBA .....	39
SERVIS .....	39

# 1. BEZPEČNOSTNÍ PRAVIDLA

Instalace potrubí systému centrálního vysávání není komplikovaná. Stačí mít k dispozici nějaké nářadí a přečíst si pozorně tyto pokyny. Přesto je nezbytné k instalaci přistupovat pozorně a bezpečně. Žádáme vás tedy, abyste si následující řádky přečetli velmi pozorně.

## PROTIPOŽÁRNÍ OCHRANA

- Veškerá instalace musí být v souladu se stavebními a požárními směrnici příslušné lokality / provincie / státu.
- Ujistěte se, že jste si těchto směrnic vědomi v průběhu instalace tohoto systému, a pokud si s postupem nejste jisti, přenechejte práci instalatérovi, abyste dosáhli nejlepšího výkonu svého systému centrálního vysávání.



### SMRTELNÉ NEBEZPEČÍ!

• Dbejte zvýšené pozornosti při práci na panelech / stěnách, které by mohly ukrývat nebo obsahovat vedení vody, plynu nebo elektrického proudu!

## BEZPEČNOSTNÍ VYBAVENÍ



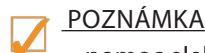
- Před přípravou stěn a vrtáním do podlah se ujistěte, že na sobě máte doporučené bezpečnostní vybavení jako je ochranná přilba, rukavice a ochranné rukavice.
- Ujistěte se, že při vytváření dutin a otvorů pro vedení potrubí nedojde k narušení stability a pevnosti stěny.
- Všechny dutiny a otvory musí být správně vysekány a vyvrtány.
- Pokud musí potrubí procházet protipožárními stěnami, musí být učiněna vhodná opatření v souladu s příslušnými předpisy. Normálně musí být v protipožárních stěnách používány kovová potrubí a kovové sací zásuvky. A v průběhu instalace potrubní sítě nesmí být narušeny základy budovy. Přečtěte si stavební směrnici pro váš region.

## NÍZKONAPĚŤOVÉ DÁLKOVÉ OVLÁDÁNÍ



### SMRTELNÉ NEBEZPEČÍ!

• Nízkonapěťové napájení je dodáváno teprve tehdy, jakmile je motorová jednotka připojena k síti. Nízkonapěťové kabely se nesmí nikdy dostat do kontaktu s jiným zdrojem elektrického napájení;



### POZNÁMKA

» pomoc elektrikáře je při práci s nízkonapěťovým ovládacím vedením doporučena, avšak nikoliv vyžadována.

## KONTROLA MOTOROVÉ JEDNOTKY

Motorová jednotka a zapojení musí být zkontrolována před spuštěním stejně jako i v pravidelných intervalech, aby bylo zajištěno normální, spolehlivé a bezpečné fungování.



### UPOZORNĚNÍ!

• Převezměte pouze jen takový systém centrálního vysávání, který je v dobrém stavu; pokud je poškozen, tak je ohrožena bezpečnost zařízení.

- Vadný systém centrálního vysávání musí být okamžitě odstaven mimo provoz a odpojen od zdroje elektrického napájení.
- Opravy musí být prováděny kvalifikovaným technikem a vadné součástky musí být nahrazeny výhradně původními součástkami společnosti Nuera Air.



### NEBEZPEČÍ: POŽÁR A VÝBUCH!

#### NIKDY NEVYSÁVEJTE:

- Kapaliny (kromě vysavačových jednotek k tomu určených)
- Výbušné materiály
- Rozpouštědla (pro malbu a jiná)
- Benzín, paliva, naftu
- Hořlavé materiály



### NEBEZPEČÍ PORANĚNÍ

- Při manipulaci s hadicí v prostorách se zvýšenou cirkulací osob dávejte pozor; kolemjdoucí mohou o hadici zakopávat.
- Pružnou hadici přepravujte ve smotaném stavu.

• Nikdy nenechávejte pružnou hadici v provozu bez dohledu.



### UPOZORNĚNÍ!

• V případě nedodržení bezpečnostních pravidel riskujete, že své zdraví i zdraví lidí ve vašem okolí vystavíte nebezpečí!

## 2. PLÁNOVÁNÍ

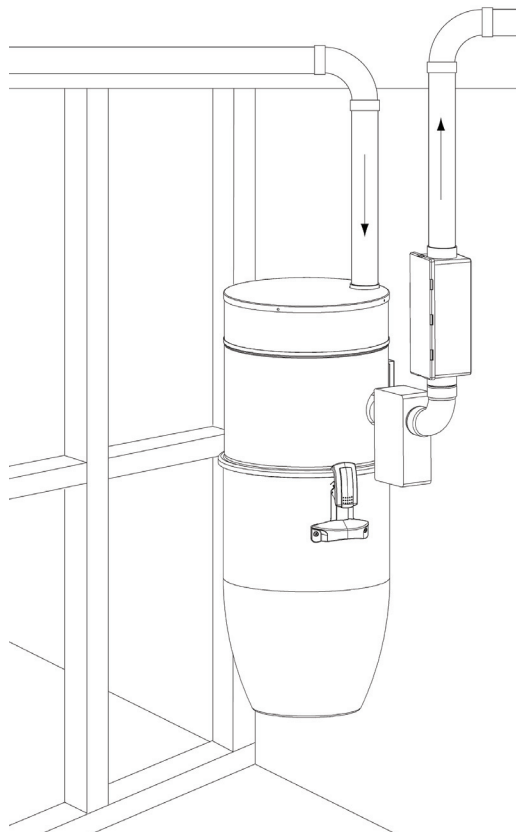
Instalace potrubí systému centrálního vysávání nevyžaduje speciální nářadí a zvládne ji každý. Přesto je nutné tomu věnovat čas a instalaci dobře naplánovat. Ujistěte se několikrát o umístění sacích zásuvek s ohledem na nábytek, na délku hadic a na součástky ukryté uvnitř stěn. Určitě nebudete chtít vrtat otvory na špatných místech!

Při čtení tohoto návodu se seznámíte s nápady, které vám pomohou správně a co nejnadhěji provést instalaci. Pokud se však i přesto necítíte na realizaci této práce, doporučujeme vám obrátit se na specializovaného technika.

### SEZNAM POŽADOVANÉHO NÁŘADÍ

- Vrtačka s půlpalcovým sklíčidlem
- Pila na otvory 5 - 1 cm
- Pilkový nůž nebo univerzální nůž
- Měřicí pásmo
- Křížový šroubovák (Philips)
- Plochý šroubovák
- Elektrikářská samolepící páska a konektory
- Štípací kleště
- Ocelová skruž

### VOLBA UMÍSTĚNÍ MOTOROVÉ JEDNOTKY



Umístění motorové jednotky zvolte daleko od nejméně frekventovaných míst v domě, jako je garáž, protože budete chtít co nejvíce skrýt hluk motoru. Motorová jednotka však musí být umístěna na dobře větraném místě, obzvláště pokud je místnost omezená svou velikostí. Pokud je to tento případ, ujistěte se, že je místnost dostatečně větrána (nainstalujte tam větrací žaluzie nebo větrání).

Zvolte také místo se snadným přístupem, aby bylo možné provádět údržbu zařízení. Pokud má dům více podlaží, doporučujeme pro dosažení optimálního výsledku instalovat motorovou jednotku do suterénu nebo do spodního patra. Dále motorová jednotka nesmí být instalována v blízkosti zdroje tepla jako je kotel, nebo na půdě (pokud se nejedná o půdní vestavbu).

Pokud máte v úmyslu umístit výfuk vně budovy, umístěte ho na stěnu oddělující budovu od exteriéru. Pro zajištění většího pohodlí také doporučujeme instalaci tlumiče výfuku, pokud motorová jednotka již takový tlumič nemá instalován.

### VOLBA DÉLKY HADICE

Naplánujte použití hadice o délce 8,5m, která vám zajistí optimální výkon vašeho systému. Pokud vám hadice této délky neumožní dosáhnout vzdálenějších prostor, můžete použít hadici o délce 10,4m anebo nainstalovat více sacích zásuvek. (viz Umístění sacích zásuvek)

Pokud provádíte rekonstrukci stávající budovy a není možné instalovat požadovaný počet sacích zásuvek, zvolte pružnou hadici o délce 10,4m.

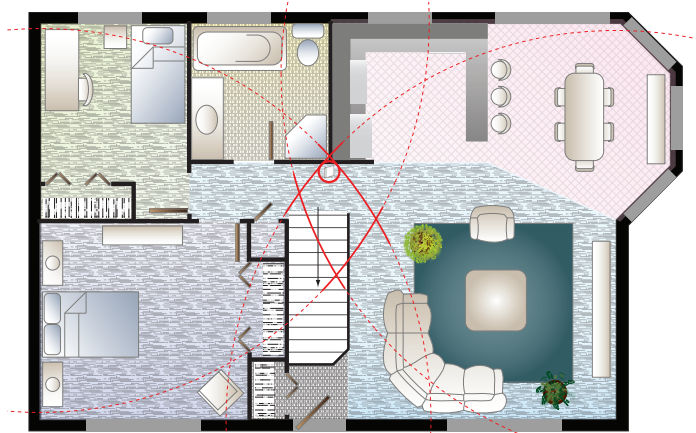
### UMÍSTĚNÍ SACÍCH ZÁSUVEK

- Centrální systém vysávání budete používat několikrát týdně. Z tohoto důvodu je důležitá správná volba umístění sacích zásuvek, a to strategickým a ergonomickým způsobem.
- Sací zásuvky můžete nainstalovat do výšky, která vám bude vyhovovat.
- Doporučuje se nicméně instalovat sací zásuvky do stejné výšky jako elektrické zásuvky, tedy do výšky přibližně 40 cm až 60 cm nad konečnou podlahou.

Zde je několik nápadů:

1. Nikdy neinstalujte sací zásuvku za dveřmi. Nejen že to není moc praktické, ale také hrozí, že hadice poškodí hrany dveří.
2. Je třeba vzít v úvahu následující okolnosti:
  - a. případné umístění nábytku;
  - b. prostory se zvýšeným pohybem osob;
  - c. umístění elektrických lišt;
  - d. estetický aspekt umístění zásuvky;
  - e. je velmi užitečné umístit sací zásuvky v blízkosti míst, která vyžadují pravidelné čištění, jako jsou kuchyně, jídelna a vstupní hala.
3. Pokud používáte příslušenství vyžadující elektrickou zásuvku (např. elektrický kartáč), je třeba, aby se sací zásuvka nacházela v blízkosti elektrické zásuvky.

Předběžně můžete promyslet umístění sacích zásuvek při použití plánu vašeho domu v měřítku 1 :100.



1. pomocí kružítka narýsujte na tomto plánu kružnice a to tak, že jejich středy umístíte do rohů, které jsou nejvíce vzdáleny od středu vašeho domu. Například pro hadici o délce 8,5m narýsujte oblouky o poloměru 8,5cm;
2. budoucí umístění vaší sací zásuvky se musí nacházet v místě, kde se tyto kruhy překrývají;



#### POZOR!

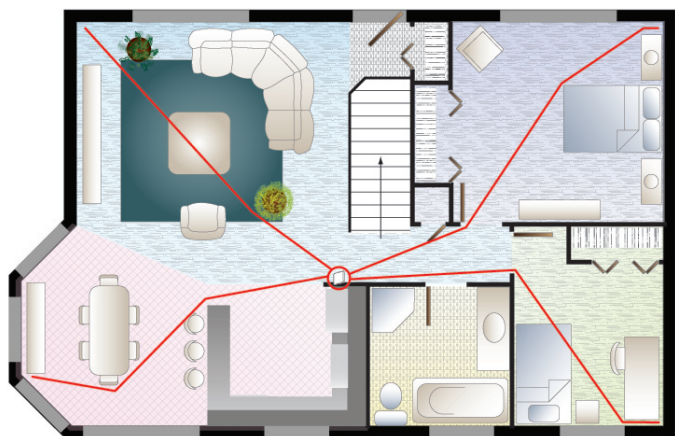
- pokud se tyto dva kruhy nepřekrývají, budete potřebovat více než jednu sací zásuvku!
- je třeba brát do úvahy také schodiště!



#### TYPY

» pokud je povrch patra větší než 130m<sup>2</sup>, anebo pokud délka podlaží překračuje 15 m, budete zcela jistě potřebovat minimálně 2 sací zásuvky. (pokud používáte hadici dlouhou 8,5m). V závislosti na povrchu, který bude třeba vysávat, a na délce hadice, jež vám bude nejlépe vyhovovat, budete běžně potřebovat 1 až 3 sací zásuvky na jedno patro.

Pro ověření umístění vaší sací zásuvky použijte následující metodu:



- Proveďte simulaci vysávání každého pokoje pomocí hadice. Za tímto účelem požádejte spolupracovníka, aby podržel konec hadice v místech, kde plánujete umístit sací zásuvku. S hadicí se procházejte tak, abyste s ní pokryli veškerý povrch včetně rohů v úrovni stropu. Pokud ještě hadici nemáte, tak si uřízněte šňůru v odpovídající délce této hadice.



### DŮLEŽITÉ!

• **Nezapomeňte provést simulaci vysávání na schodech a ve všech místnostech!**

## 3. VŠEOBECNÉ INFORMACE TÝKAJÍCÍ SE INSTALACE

### MĚŘENÍ, ŘEZÁNÍ A MONTÁŽ

Při veškerém měření berte do úvahy skutečnost, že se trubky a spojky překrývají o 19mm. Montáž začněte u nejdálkovéjší sací zásuvky a přibližujte se k motorové jednotce. Je důležité, abyste před lepením provedli měření a vyzkoušeli zapojení! Jakmile si budete jisti, že je montáž na sucho správná, slepte toto spojení a přejděte na další prvek.

1. Potrubí vždycky řežte pod úhlem 90° pomocí:

- Řezadla na trubky Nuera;
- Elektrické radiální pily;
- Pily s pokosnicí;



### DŮLEŽITÉ!

• **Používejte pouze pily s pláty určenými k řezání plastu.**

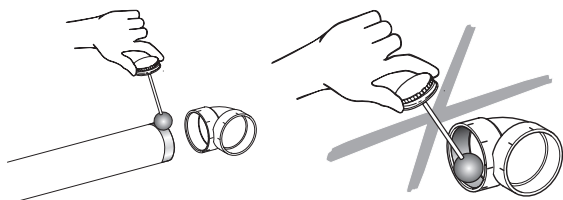
2. Vždycky očistěte všechny řezy, postačí k tomu běžný smrkový papír nebo univerzální nůž. Usnadní se tím napojení a umožní to optimální proudění vzduchu.



### NEBEZPEČÍ

• **Dávejte pozor na to, abyste se nepořezali!**

3. Rozpouštědlo vždycky nanášejte na konec potrubí, ale nikdy ne dovnitř spoje



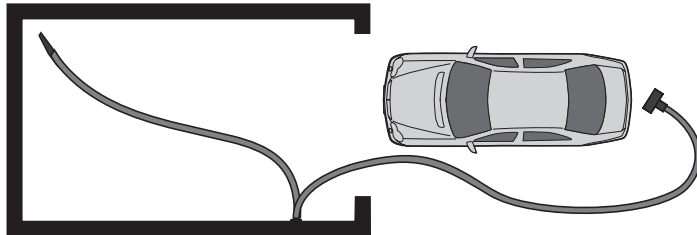
### DŮLEŽITÉ!

• **Pokud nanese rozpouštědlo dovnitř spoje, tak se tím při zasunutí trubky nahromadí lepidlo na jedno místo uvnitř potrubí. Může se tam později hromadit smet, které by případně mohlo způsobit zablokování potrubí!**

- 
- 
- 

### GARÁŽ

Pokud je to technicky možné, instalujte sací zásuvku poblíž vrat, abyste zvýšili dosah hadice i ve vnějším prostoru pro případ letní sezóny.



### POTRUBÍ

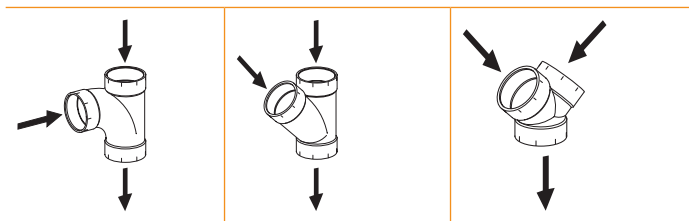
Před začátkem instalace naplánujte trasu potrubního systému tak, abyste dosáhli pokud možno nejvyšší účinnosti. Dosáhnete toho následujícím způsobem:

- potrubí dělejte pokud možno co nejpřímější
- neinstalujte zbytečné spojky
- nepoužívejte krátké pravouhlé spojky (90°); pro provedení změny směru používejte spojky 45°. Pokud to není možné, pak použijte dlouhé pravouhlé spojky.
- krátké spojky 90° si ponechte pouze pro instalaci zásuvek

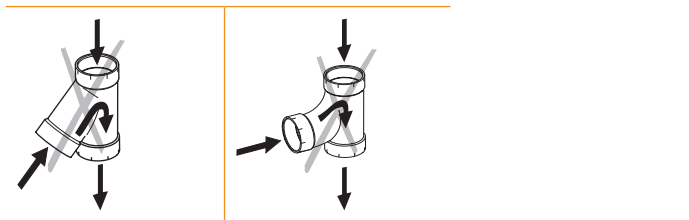
Nejprve lokalizujte potrubí, které bude spojovat motorovou jednotku s nejdálkovéjší sací zásuvkou. Toto bude vaše hlavní potrubí. Potom k tomuto hlavnímu potrubí připojte další sací zásuvky pomocí dlouhých tvarovek T nebo Y-45, případně ještě pomocí sekvence spojek 45°

4. Spoje provádějte ve směru proudění vzduchu.

### OPRAVIT



### NESPRÁVNÝ



5. Na montážní desku sací zásuvky vždycky instalujte krátké univerzální koleno 90°, čímž zabráníte tomu, aby se do ní dostaly velké předměty, a čímž také usnadníte její instalaci do příčkové stěny. Pro instalaci sací zásuvky uprostřed dlouhého potrubí použijte krátkou tvarovku «T».

Pokud zásuvka prochází přímo přes zeď, nedávejte nikdy krátké univerzální koleno až za stěnou. I když je ucpání nepravděpodobné, není možné odtamtud snadno vyjmout jakýkoliv předmět

### LEPIDLO

Lepidlo pro vysávací potrubí je určeno výhradně pro lepení potrubí z PVC centrálního vysávacího systému. Nepoužívejte ho pro lepení potrubí vodovodních instalací, nebo naopak.

Použití lepidla:

1. Všechny spoje zbavte mastnoty;
2. Na konce potrubí naneste pomocí aplikátoru tenkou vrstvu rozpouštědla. Nenanášejte ho dovnitř spojů;

- Zasuňte potrubí do spoje a přitom s ním otáčejte tak, aby se lepidlo pravidelně rozetřelo. Rychle nastavte konečnou polohu; čas tvrdnutí je několik vteřin. Pokud výsledná poloha není správná, okamžitě vytáhněte potrubí, opět naneste lepidlo a potrubí znovu nastavte;
- Zbytek lepidla utřete pomocí hadříku a potrubí ponechte 2 minuty v klidu, abyste se ujistili, že spoj zůstává na místě;
- Před použitím nechte sušit 3 hodiny.
- Nikdy nelepte potrubí při teplotách nižších než +5° C.

### ! UPOZORNĚNÍ!

- Vysoce hořlavé.
- Udržujte mimo dosah hořících plamenů a jisker.
- Používejte ho pouze jen ve větraném prostoru. UDRŽUJTE MIMO DOSAH DĚTÍ.

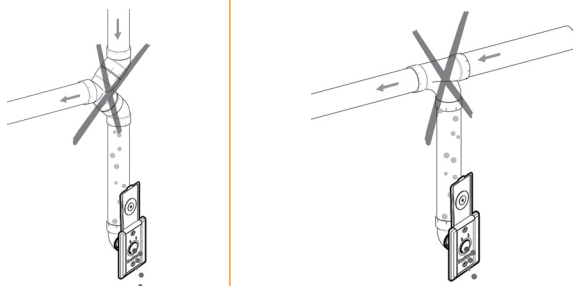
### PRVNÍ POMOC!

- » OBSAHUJE METHYLETHYLKETON (MEK) A CYKLOHEXANON.
- » V případě požití okamžitě zavolejte lékaře nebo detoxikační středisko.

### ! ZABRAŇTE!

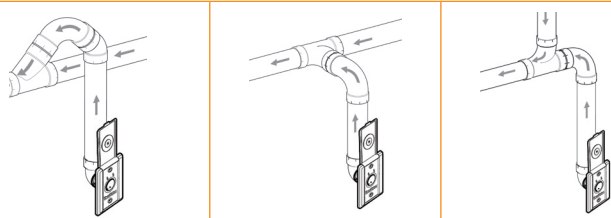
- Těmito nevhodnými metodami jsou zachycovány úlomky. Tímto bude zpomalen průtok vzduchu uvnitř potrubní sítě a budou nahromaděny úlomky, které spadly do zásuvek ve spodní úrovni.

## NESPRÁVNÝ



Použijte spíše následující metody:

## OPRAVIT



## NÍZKONAPĚŤOVÉ DÁLKOVÉ OVLÁDÁNÍ

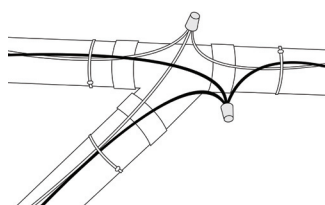
Každá sací zásuvka musí být připojena na kabelové vedení dálkového nízkonapěťového ovládání, které slouží pro ovládání motorové jednotky.

### i DŮLEŽITÉ!

- Kabelová síť musí být chráněna proti vlhkosti. Používejte kabely dodávané společností Nuera Air.

### ✓ POZNÁMKA

- » U systémů centrálního vysávání vybavených jednosměrnou nebo dvousměrnou bezdrátovou technologií není nutné provádět instalaci nízkonapěťových kabelů.



provedte u 2. kabelu.

Je snadné pokládat kabely podél potrubního vedení a na každém větvení trubek instalovat příslušné kabelové spojení. Zapojte kabely stejné barvy dohromady pomocí dvou konektorů ve tvaru čepičky. Pokud mají všechny kabely stejnou barvu, ujistěte se, že spojíte kabely pocházející z 3 různých směrů (pocházející z 3 trubek). To samé

Doporučujeme však, aby vedení bylo pokud možno nepřerušované a nespojované ve stěnách a podlahách, nýbrž jen na snadno

přístupných místech, jako jsou zásuvky, nebo instalační krabice.

Uchytěte kabelové vedení každý jeden až dva metry pomocí:

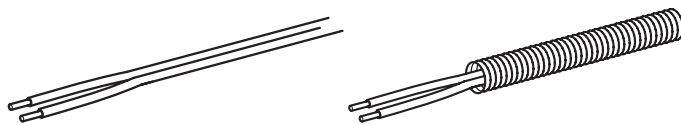
- Kabelových svorek (TUY-57)
- držáků potrubí (TUY-45)
- elektrikařské samolepící pásky
- nebo podélně rozštěpené 12 mm trubky



### POZOR!

- Ujistěte se, že nízkonapěťové kabely nejsou v kontaktu s žádným jiným zdrojem proudu; může to způsobit smrt elektrickým proudem.

## NÍZKONAPĚŤOVÉ KABELY V PLÁŠTI (INSTALAČNÍ TRUBCE – HUSÍ KRK)



Doporučujeme kabely obalit pláštěm, neboť je tím zajištěna mechanická ochrana nízkonapěťových kabelů. Kabely v něm mohou být v případě nutnosti protaženy nebo zastrčeny.

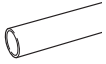

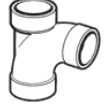





Plášť je nezbytný, pokud:

- je instalace provedena v betonu nebo zasypaná štěrkem.

Není nutný, pokud:

- je kabel tažen podél vystavených potrubí.

## SOUČÁSTI BĚŽNĚ DODÁVANÉ V INSTALAČNÍCH SADÁCH

	<b>TUY-61</b> <b>Trubka</b>	Potrubí dodávané v instalačních sadách Nuera je sestrojeno speciálně pro to, aby bylo použito spolu se součástkami systému centrálního vysávání. Používejte pouze potrubí dodávané v sadách Nuera.
	<b>TUY-19</b> <b>Dlouhé koleno</b>	V rámci potrubí používejte pouze dlouhá kolena 90° a nepoužívejte krátká kolena!
	<b>TUY-21</b> <b>Dlouhá tvarovka «T»</b>	Dlouhá tvarovka «T» 90° se na spojích používá nejčastěji.
	<b>TUY-24</b> <b>Koleno 45°</b>	Spojka 45° je velmi praktická. Umožňuje vytvářet mnohonásobné kombinace sloužící pro obcházení překážek, aniž by byla omezena účinnost vysávání.
	<b>TUY-99</b> <b>Univerzální krátké koleno 90°</b>	Tato spojka smí být používána pouze pro spojení sací zásuvky na potrubní vedení. Je víceúčelové, protože ho lze použít na příčkové stěny o různých tloušťkách.
	<b>TUY-35</b> <b>Kroužek bez zarážky</b>	Tento kroužek se používá pro spojení dvou potrubí v řadě.
	<b>TUY-45</b> <b>Držák trubek</b>	Používejte držák trubek u všech délek 1,2m až 1,5m. Můžete k němu zavěsit také nízkonapěťové kabely.
	<b>TUY-57</b> <b>Kabelový zdrhovací pásek 20 cm</b>	Pomocí těchto pásků připevněte nízkonapěťové kabely k potrubím.



## DALŠÍ SOUČÁSTI, JEŽ JSOU K DISPOZICI

	<b>TUY-37</b> Samčí/samičí kroužek	Tento kroužek může být použit, pokud byla příliš krátká trubka přilepena pro připojení rozdělení anebo pro vzdálení kolena na montážní desce sací zásuvky.
	<b>TUY-27 &amp; TUY-26</b> Koleno 38° a 30°	Tato kolena slouží jako alternativa k dalším spojkám, pokud je úhel mezi trubkami menší než 45°.
	<b>TUY-29</b> Tvarovka «Y» 45°	Tato spojka je víceúčelová. Pokud se používá s kolenem 45°, je možné propojit dvě rovnoběžné nebo blízké trubky.
	<b>TUY-28</b> Dvojitá tvarovka «Y» 45°	Tato spojka se kombinuje se dvěma koleny 45° pro vytvoření dvou větví od hlavního vedení v úhlu 90°.
	<b>TUY-22</b> Krátká tvarovka «T»	Krátká tvarovka «T» smí být používána pouze pro umístění zásuvky přímo doprostřed souvislého vedení.
	<b>TUY-12</b> Adaptér Samec/Samec	Používá se pro spojení dvou spojek nebo tvarovek.



### DŮLEŽITÉ!

- Krátká tvarovka «T» nesmí být nikdy použita jako spojka!



**TUY-36**  
Posuvný kroužek

Tento kroužek nemá vevnitř zarážku. Používá se pro usnadnění opravy potrubí, pokud není možné pohybovat jejími konci.

1. Vyřežte a odstraňte vadný úsek
2. Nasuňte na trubky pár posuvných kroužků
3. Zasuňte nový úsek potrubí
4. Naneste do spojů lepidlo a posuňte oba kroužky na tyto spoje.



**TUY-44**  
Zátka

Pro ukončení potrubního vedení použijte pouze jednu zátku.



### DŮLEŽITÉ!

- Jiné způsoby zacpání potrubí by mohly poškodit motorovou jednotku při spouštění nebo vytvořit překážku, pokud by se zátka dostala do vedení.



**TUY-46**  
Potrubní límec

Tento límec slouží k estetickému zakončení, když potrubí prochází stěnou nebo stropem.



**TUY-42**  
Rozšíření hloubky sací zásuvky

Používá se v případě, kdy sací zásuvka je vzdálena od montážní desky. Důvodem této situace může být příliš velká tloušťka desky, instalace na podlaže nebo také neadekvátní instalace.

## JE NEZBYTNÉ IZOLOVAT POTRUBNÍ SÍŤ SYSTÉMU CENTRÁLNÍHO VYSÁVÁNÍ?

Hluk způsobený nárazem procházejících částic je omezen průměrem potrubí a účinností spojů. Z tohoto důvodu není nutné provádět izolaci potrubí. Nicméně v následujících situacích může být použití izolace vyžadováno:

- Jako mechanická ochrana, pokud je potrubí zalito v betonu nebo zasypáno štěrkem.
- Pro omezení hlukové hladiny, když je potrubí vidět.
- Pro zamezení tepelných mostů v případě instalace v základech suterénu nebo je volně uloženo na půdě.

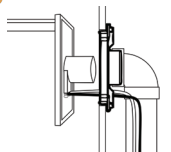
## 4. VŠEOBECNÉ INSTALAČNÍ POSTUPY

### INSTALACE SACÍ ZÁSUVKY

1. Zvolte místo pro sací zásuvku
2. Ujistěte se, že krátké univerzální koleno (TUY-99) může být instalováno v prostoru za umístěním sací zásuvky. Pokud to konstrukce neumožňuje, můžete použít úsek trubky stejně jako i kroužek se zarážkou (TUY-35).
3. Vyrvejte zkušební díru a ujistěte se, že tam není žádná překážka.
4. Uloďte instalační držák montážní desky tak, že ho budete ohýbat ze strany na stranu.
5. Použijte montážní desku jako šablonu a obkreslete její obrysy. Ujistěte se, že deska bude ve stejné výšce jako příslušné elektrické zásuvky.
6. Vysekejte stěnu podle naryšovaného obdélníku.
7. Na montážní desku přilepte krátké univerzální koleno. Lepidlo naneste na montážní desku, a nikoliv na univerzální koleno. Na montážní desku se běžně instaluje krátká strana kolena.
8. Zasuňte nízkonapěťové kabely do stěny a potom do otvorů schválně vytvořených na montážní desce.
9. Naviňte kabely kolem šroubů sací zásuvky a to ve směru hodinových ručiček. Utáhněte šrouby pomocí křížového šroubováku (Philips).
10. Zasuňte do otvoru montážní desku a ponechte ji na místě na vnitřní příčce stěny.



### DŮLEŽITÉ!



- Přední strana montážní desky nesmí přesahovat konečný povrch stěny!
- Přední strana montážní desky musí být o několik milimetrů zapuštěna pod konečným povrchem stěny.

11.



Vložte část ohnuté skruže do sací zásuvky a potom do montážní desky. Podržte montážní desku s ohnutou skruží a nainstalujte sací zásuvku pomocí šroubů, které byly dodány v instalační sadě. Sací zásuvku nelepte; o těsnost se postará „O“ kroužek na montážní desce. Pokud šroub, který je ve výšce potrubí, bude příliš dlouhý nebo bude hrozit protržení potrubí, použijte menší šroub, který byl součástí dodávky instalační sady pro sací zásuvky.

### U PŘÍČKOVÉ STĚNY (POKUD JE PROSTOR UVNITŘ STĚNY DOSTATEČNÝ)

1. Určete místo pro sací zásuvku a vyvrtejte pilotní otvor do podlahy na okraji stěny. Tento otvor vám umožní stanovit umístění sací zásuvky ve spodním patře. Postupujte následovně:
  - a. Ujistěte se, že se za umístěním sací zásuvky nenachází vzpěra. Detektor vzpěr zde dobře poslouží.
  - b. Uřežte přibližně 30cm kovové skruže a instalujte ji do sklíčidla vrtačky. Ujistěte se, že tento úsek skruže je rovný a šikmo seříznutý.
  - c. Lištu lehce odchlípněte ode zdi pomocí plochého šroubováku tak, abyste mezi zed' a lištu mohli zasunout konec skruže. Tímto zajistíte, aby tento vámi vyvrtaný otvor nebyl vidět.
  - d. Vyvrtejte pilotní otvor skrz podlahu a pod-podlahovou vrstvu. Zanechte skruž v podlaže.
2. Připravte vnitřek příčky
  - a. Lokalizujte pilotní otvor v suterénu (ve spodním patře)
  - b. Najděte střed příčky s ohledem na rozměry trámové konstrukce a tloušťku sádrové desky. (např. u stěny 5 x 10 cm a 1cm sádrové desky se bude střed nacházet ve vzdálenosti 5-0,5 cm od pilotního otvoru (5–2 cm u stěny 5x7,5 cm)
  - c. Vyvrtejte otvor 2 ½ palce pomocí pily na otvory skrz podlahu a to ve vzdálenosti vypočítané z pilotového otvoru.

d. Kapesní baterkou se přesvědčte, zda tam není překážka. Můžete si vypomocet trubkou, abyste zjistili, zda vám nic neblokuje průchod až do výše sací zásuvky.

### 3. Připravte zeď

- Ulomte instalační držák montážní desky tak, že ho budete ohýbat ze strany na stranu.
- Vysekejte otvor o průměru přibližně 2,5 cm, abyste ověřili, že potrubí je vyrovnáno s umístěním sací zásuvky.
- Použijte montážní desku jako šablonu a obkreslete její obrysy pro obdélníkový otvor, který se bude vrtat
- Vysekejte zeď podle narysovaného vzoru.

### 4. Instalujte do stěny nízkonapěťové kabely

- Protáhněte nízkonapěťové kabely vnitřkem stěny pomocí jedné z těchto dvou metod:
  - Pomocí samolepící pásky upevněte nízkonapěťové kabely na vysávací potrubí, potom zvedněte trubku uvnitř stěny do výše otvoru sací zásuvky.
  - Ke koncům kabelů připojte závaží a spusťte ho dovnitř do stěny až k dříve vyvrtanému otvoru.
- Přilepte univerzální pravouhloú spojku na montážní desku. Použijte kratší stranu (označenou « 2x3 »), pokud máte vzpěry 5cm x 7,6cm. Pokud máte příčkové vzpěry 5cm x 10cm anebo 5cm x 15cm, přilepte delší stranu (označenou « 2x4 ») na montážní desku. Lepidlo naneste na montážní desku a nikoliv na univerzální koleno.
- Veźměte nízkonapěťové kabely vycházející ze stěny a zasuňte je do příslušných otvorů na montážní desce.
- Připojte kabely k zásuvce pomocí křížového šroubováku (Philips).

### 5. Instalujte sací zásuvku na montážní desku

- Zasuňte do otvoru montážní desku a ponechte ji na místě na vnitřní příčce stěny. Nepouštějte ji! Důležité! Přední strana montážní desky nesmí přesahovat konečný povrch stěny!



#### **DŮLEŽITÉ!**

- Přední strana montážní desky musí být o několik milimetrů zapuštěna pod konečným povrchem stěny.**
- Vložte část ohnuté skruže do sací zásuvky a potom do montážní desky. Podržte montážní desku s ohnutou skruží a nainstalujte sací zásuvku pomocí šroubů, které byly dodány v instalační sadě. Sací zásuvku nelepte; nepropustná spojka je již instalována v montážní desce. Pokud šroub, který je ve výšce potrubí, bude příliš dlouhý nebo bude hrozit protržení potrubí, použijte menší šroub, který byl součástí dodávky instalační sady pro sací zásuvky.
- Potrubí uvnitř stěny zvedněte (nebo v případě potřeby ho posuňte směrem dolů) a krouživým pohybem ho zasuňte do univerzálního kolena. Ujistěte se, že tato instalace je možná. Zopakujte stejný postup, tentokrát již s lepidlem na konci potrubí.

## NA PODLAŽE

Pokud vám konstrukce neumožňuje instalovat zásuvku na stěnu, můžete ji vždycky umístit na podlahu v blízkosti podlažní lišty. V tomto případě můžete zvolit kovovou zásuvku s větší trvanlivostí. Instalujte sací zásuvku přibližně 5mm od stěny do prostoru, kudy se moc nechodí, a nebudete tím riskovat, že

## 5. DODATEČNÉ INFORMACE

### PODTLAKOVÁ ZKOUŠKA



#### **POZNÁMKA**

» Pokud byla instalace provedena podle předpisů uvedených v tomto instalačním návodu, nemělo by docházet k ucházení vzduchu. Navzdory všem nejpraktičtější a nejjednodušší způsob, jak zjistit veškerá ucházení vzduchu je následující:

- Ověřte, zda je instalace dobře a správně dokončena;
- Ujistěte se, že jsou všechny sací zásuvky uzavřeny;
- Spusťte motorovou jednotku;
  - Pokud máte systém s nízkonapěťovými kabely nebo jednosměrný bezdrátový systém, vytáhněte kabely z motorové jednotky a zkratujte terminál modulu. Tím se spustí motorová jednotka;
  - Pokud máte dvousměrný bezdrátový systém, musíte obejít vnější modul, protože je vybaven funkcí automatického zastavení v okamžiku, kdy je systém ucpaný. Provedete to tak, že odpojíte kabely modulu a zapojíte je do druhého modulu. Pozor tím se okamžitě spustí motorová jednotka.
- Na konci výfukového potrubí přiložte ruku do vzdálenosti asi 5 cm od konce. Po 5 až 10 vteřinách byste neměli cítit vycházet vzduch, pokud byla instalace správně provedena. Pokud vzduch cítíte, pak dochází k ucházení;



#### **POZNÁMKA**

» pokud jste instalovali výfukové vedení tak, aby byl

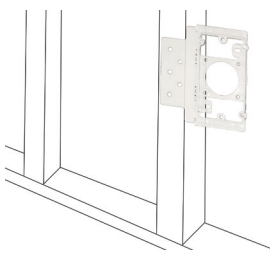
se přes ni bude chodit. Je možné, že budete potřebovat rozšíření hloubky sací zásuvky (TUY-42) v závislosti na tloušťce podlahy.

### MÍSTA SE SNADNOU INSTALACÍ

Pokud vám konstrukce neumožňuje instalovat potrubí uvnitř stěn, bude možná snadnější a diskrétnější provést instalaci přes nepoužívanou místnost. Postupujte jako při běžné instalaci sací zásuvky a potrubí. Na těchto místech je instalace snadná:

- podél stávajících kanalizací (vedení ventilace, vodovodu...)
- pod schodištěm
- podél stropních trámů pokud strop není uzavřen
- vzadu za elektrickými spotřebiči
- ve vestavěných skříních a jiných úklidových místnostech
- podél shozu na prádlo
- na dně velké zapuštěné skříně
- přes půdu

### U NOVOSTAVBY



Dříve než příčky uzavřete sádrou, nainstalujte potrubí. Můžete uchytit montážní desku přímo na strany vzpěr pomocí jejího instalačního držáku.

Některé montážní desky jsou dodávány se sádrovým chráničem. Instalujte ho, abyste neucpali otvor pro sací zásuvku. Pokud není chránič součástí dodávky montážní desky zásuvky, přelepte otvor pro zásuvky lepicí páskou, abyste zabránili průniku nečistot a

předmětů během stavby.

Je velmi praktické používat kombinaci spojky 45, aby šrouby sací zásuvky nebyly vyrovnány s potrubím. Tím se zabrání, abychom při instalaci zásuvky prorazili trubku.

### U DOMŮ BEZ PŮDY NEBO S BETONOVOU DESKOU

Pokud vám konstrukce neumožňuje instalovat potrubí ve stěnách nebo v místech jako je šatna nebo úklidová místnost, tak ho instalujte v exteriéru. Ujistěte se, že jste z důvodů izolace dobře ucpali mezeru mezi potrubím a vnější stěnou. Potrubí vedte podél zdi a nízkonapěťové kabely přiložte zezadu k potrubí. Trubky uchyťte každý jeden až dva metry.

Pokud je třeba potrubí uložit do země, vytvořte výkop o hloubce 30cm až 46cm. Ideální bude, pokud umístíte potrubí i nízkonapěťový kabel do jednoho vedení, a to před samotným uložením do země. Tím zajistíte jejich ochranu.

vzduch směřován směrem ven z budovy, doporučujeme odmontovat jeden úsek v blízkosti motorové jednotky nebo aby se jeden spolupracovník nacházel venku a vyhodnotil průtok vzduchu, pokud to bude možné.



#### **POZOR!**

• neprovádějte tento test po dobu delší než 20 vteřin, abyste nepřehřáli motor!



#### **DŮLEŽITÉ!**

• bude-li nutné tuto zkoušku opakovat, počkejte 5 minut před spuštěním další zkoušky!

e. Lokalizujte ucházení, pokud k němu dochází;

- Snadným způsobem, jak lokalizovat ucházení, je přiložit ucho k instalaci (rozdvojení, potrubí, zásuvky) a poslouchat, zda nedochází unikání vzduchu.

f. Proveďte opravu a v případě potřeby proces zopakujte.



## **ČIŠTĚNÍ A ÚDRŽBA**

Pokud je potrubí správně nainstalováno, nevyžaduje žádnou údržbu.

Sací zásuvky můžete očistit vlhkým hadříkem a jemným mýdlem.

Nikdy pro čištění zásuvek nepoužívejte rozpouštědla nebo brusné prostředky pro čištění, abyste nepoškodili jejich povrch.

## **SERVIS**

Centrální vysavač Nuera Air byl sestaven s péčí a pečlivostí. Věnovali jsme mu zvláštní pozornost tak, aby vám sloužil po dlouhá léta k úplné spokojenosti.

Pokud by však přesto váš centrální vysavač vyžadoval jisté překontrolování, kontaktujte nás a my vám doporučíme kvalifikovaného technika nebo dodavatele ve vašem regionu.

Veškeré informace získáte na následujících kontaktech pošlete nám e-mail na tuto adresu: **info@nuera-air.com**

Nebo nám napište: **NUERA-AIR Inc.**

**Service à la Clientèle**

**1490 Boul. Dagenais Ouest**

**Laval (QC) H7L 5C7 CANADA**

